

令和7年度入学予定

新1年生 入学説明会 資料

日時 令和7年2月7日（金） 午後2時30分～

場所 立川市立第五小学校 体育館

開会の言葉
校長挨拶
たましんより
PTAより
入学式、準備する物など
特別支援教室キラリについて
メール配信について
質疑応答
閉会の言葉



1. 入学式について

- (1) 日 時 令和7年4月9日(水) 午後2時～午後3時30分頃
- (2) 受付 午後1時30分開始 1時45分終了 (時間厳守)
- (3) 受付場所 東昇降口(当日の案内をご覧ください)
- (4) 会場 本校体育館
- (5) 持ち物 ①児童
・上ばき ・ランドセル
②保護者
・就学通知書(立川市教育委員会より送付済み)
・袋(教科書を持ち帰るため、大きめの袋をご用意ください)
・上ばき ・靴入れ用の袋
- (6) その他 入学式に出席できない場合は、必ず学校へご連絡ください。
042(523)5238(当日は12時まで)

・入学式に参加する保護者の方は、体育館のスペースの関係で、1家庭2人までとさせていただきます。未就学児の参加はできるだけご遠慮ください。座席数の関係で、参加される場合は膝上での参列をお願いします。

2. 入学式当日の流れ

- (1) 登校したら組分け名簿一覧表をもらい、クラスを確認する。
※校門付近での写真撮影は、混乱や危険防止のため、式後の教室での指導が終了してからにしてください。
- (2) 受付で就学通知書を提出する。
- (3) 保護者(1名のみ)はお子さんに名札を付け、外ばきの靴を所定の靴箱に入れ、教室へ行く。
お子さんをトイレへ連れていき、席に座らせる。保護者は体育館へ移動する。
- (4) 保護者は、体育館入り口から入り、椅子に座って待つ。
- (5) 新1年生は教室から、担当教員に引率されて式場に入る。
- (6) 入学式終了後、写真撮影・学級指導をして、下校する。保護者は、学級指導の際、教室に入り、教科書・配布物などの確認を行う。
※入学式の流れについては、当日の変更もあります。ご承知おきください。

※教室内での、写真・ビデオ撮影はご遠慮ください。

3. 入学までの生活習慣

- (1) 早寝、早起きをする。(規則正しい生活習慣)
 - (2) 気持ちのよいあいさつをする。
 - (3) 好き嫌いなく、なんでも食べる。
 - (4) 食事を、20分ぐらいで食べ終わることができる。
 - ★(5) 用便の後始末、手洗いがきちんと出来るようにする。
 - (6) 顔を洗ったり、歯をみがいたりする。
 - ★(7) 衣服を脱いだり着たり、たたんだりする。
 - ★(8) 自分の名前が言える。(できればひらがなで自分の名前が書ける。)
 - ★(9) 名前を呼ばれた時は、「はい」と返事をする。
 - (10) 自分の物と他人の物の区別をする。
 - (11) 持ち物の整理整頓ができる。
 - ★(12) 道路の正しい歩き方や信号の見方が分かる。
 - ★(13) 通学路を覚えておく。
 - ★(14) 知らない人に誘われてもついて行かない。
 - (15) 困ったことがあったら、自分で言えるようにする。
- ★印は、入学までにできることが望ましいです。他は、少しずつできるようにしていきましょう。

4. 持ち物について

(1) 各自用意する物

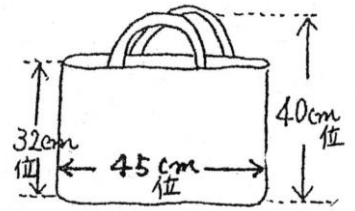
- ランドセル(背負い式カバン)
- ふでばこ(キャラクターなどのないシンプルなもの、整理整頓しやすい箱型のもの)
- 鉛筆(2Bを5本)
- 赤鉛筆
- 消しゴム(白いもの、学習にふさわしい形状のもの)
- 下敷き(無地)
- 上ばき
- 上ばき袋
- 下ばき(運動しやすいもの、自分で着脱できるもの)
- 体育着・体育袋
- 防災頭巾・防災頭巾カバー
- 給食袋・給食ナプキン・くちふきタオル・マスク(給食当番の際に使用します)
- 粘土板

- はさみ（先がとがっていないもの、利き手用のもの）
- 自由帳
- 手さげ袋（道具箱や本などが入るもの） ※イラスト参照
- 鍵盤ハーモニカ用唄口袋

（唾拭き用ハンカチ ホース付き唄口を入れます）給食袋と同等の物をご用意ください。

- 水筒（必要に応じて）

布製 手さげ袋



※すべてに名前をひらがなで記入してください。

★クレパス・色鉛筆・のりは学校で一括購入させていただきます。

★その他の学校で使う学用品は、入学後、学校からの連絡を受けてから購入してください。

(2) 学校でお渡しする物 ※変更する場合があります。

- ◆教科書（国語・算数・生活・音楽・図画工作・書写・道徳）……国より
- ◆祝い品（道具箱・粘土・粘土ケース・おたよりノート）……立川市より
- ◆黄色い帽子・ランドセルカバー・ワッペン・防犯ブザー・のり…立川市より
（交通安全保険 4月から翌年3月まで1年間）
- ◆連絡袋・帽子に付ける校章……PTAより

(3) 学校で一括購入する物

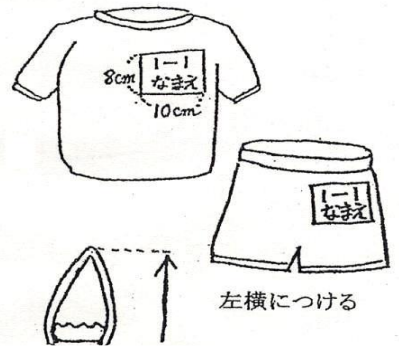
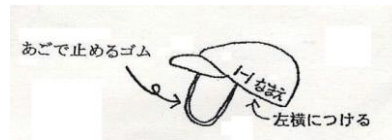
- 算数教材（計算カード・ブロック）
- 国語ノート、算数ノート
- クレパス 色鉛筆 たんけんボード（バインダー） 他

5. 服装について

- (1) 清潔で動きやすい服で登校させてください。
- (2) 二日目からは、入学式の時に配布する黄色い帽子をかぶって、登校させてください。
学校では名札を使用します。名札の着脱（安全ピン）を練習させておいてください。
- (3) ズボンやスカート等は、ハンカチ、ちり紙が入るポケット付きのものにしてください。
- (4) 衣服は、自分で着脱できるものにしてください。
- (5) 衣服だけではなく、下着や靴下等にも必ずひらがなで名前を書いてください。
- (6) 靴は、運動しやすい物で、自分で結べるまではひも靴はさけてください。

6. 体育着について

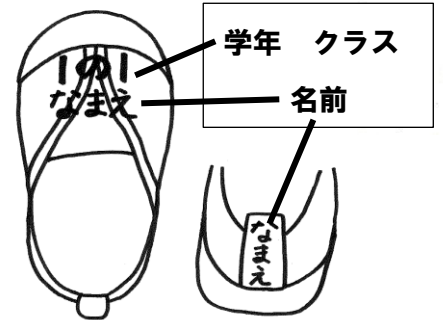
- (1) 帽子はつばありの紅白帽子。
- (2) 白の半袖。紺色のクォーターパンツ。
- (3) 友達同士でも読めるように、フルネームをひらがなで書いてください。
- (4) 袋は、つるした時に60cm以内になるように調整してください。(長いと床についてしまいます。)



水着については、4月以降に配布されるお便りをご覧ください。

7. 上ばきについて

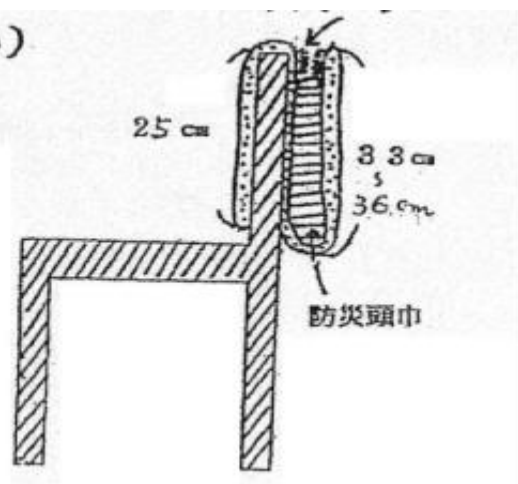
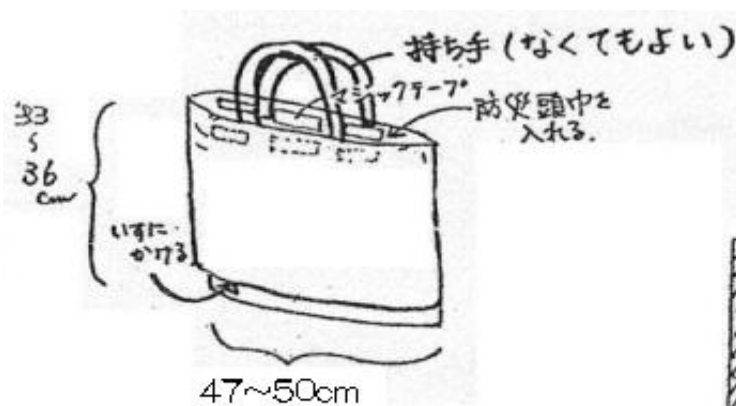
- (1) ゴム底ですべりにくいもの。
- (2) 体育館で体育をする時も上ばきなので、脱げにくく、動きやすいもの。(ひも靴でないもの)
- (3) かかとと前上のそれぞれ2か所に名前と学年学級(1の1)を書いてください。
※学級は入学後に書いてください。



**ひらがなで
記名してください。**

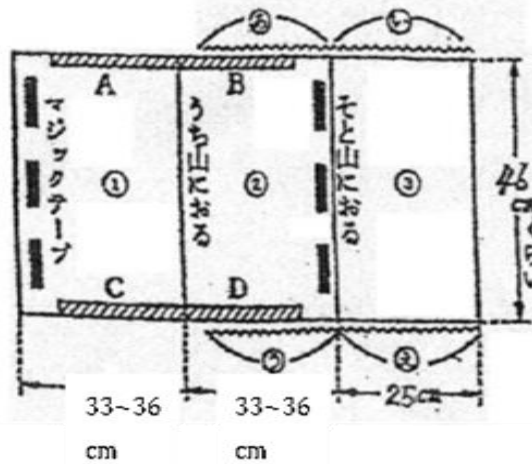
8. 防災頭巾・カバーについて

- (1) 地震や火災の時に頭や肩を保護するための物ですから、頭がしっかり入る物にしてください。サイズが合えば、今まで使っていた物でもかまいません。(燃えにくい加工がしてある物がよいと思います。)
- (2) サイズは以下の通りです。



- (3) 普段は椅子の背に付けておくので、作る場合は、カバーの袋は下図のようにしてください。(市販品もあります。) いらないゴムなど付けないでください。

- ・ 90cm巾の50cmくらいの布。
(キルティングがよい)
- ・ マジックテープでとめる。
- ・ 記名を忘れずに。



- ※ AとB、CとDを合わせてぬう
- ※ ②と③、②と③を合わせてぬう
- ※ ①と②の中にずきんを入れます
- ※ ③はいすの背にかける部分です

9. 学校のきまりと学校からのお願い

(1) 登下校について

①下校は必ず通学路を歩いて登下校するように、お子さんをご確認ください。

学校までの通学路はお子さんといっしょに必ず歩いて練習しておいてください。

②8時15分までに、登校させてください。

※ 8時30分には朝会や集会がスタートするので8時25分には、着席します。

③登校後に忘れ物を取りに引き返すことはできません。

④通院等で遅刻した時は、保護者が教室まで連れて来ててください。

⑤病気やご家庭の事情で早退する時は、保護者が学校(教室、保健室)までお子さんをお迎えに来てください。

⑥欠席する時は、できるだけ欠席フォームで8時までにお知らせください。(入力先については、入学後お知らせします。)

数日続けて欠席する場合もご連絡ください。(〇日～〇日と記していただいてもかまいません) また、あらかじめ欠席する予定がわかっている場合は、前日までにお知らせください。

⑦下校の際、自宅・学童・くるプレ以外の場所に児童が帰る時は、担任にご連絡ください。

☆③④⑤については、児童の安全確保のため、ご協力下さい。

(2) 持ち物、忘れ物について

・ 持ち物には、どんな小さなものにも、必ず記名をしてください。

・ 勉強に必要なもの以外は持たせないでください。

・ 忘れ物を届けに来る時は、できるだけ授業時間以外に、正面玄関横の受付を通過して直接教室に届けてください。(都合がつかない場合は、授業時間内でも結構です。事務室には預けられません。)

- ・キーホルダーや給食袋などはランドセルの横に付けないでください。近年ランドセルが大きくなりロッカーが狭くなってきているので、引っかかって危険です。
- ・下校ルートや学童のリボンをランドセルの横に付けてください。

(3) 放課後について

- ①学校に忘れ物を取りに来るときは、事務室で所定の用紙に記入し、職員室に声を掛け担任と一緒に取りに行かせてください。（午後4時30分以降は校内に入ることができません。また、土日は忘れ物を取りに来ることはできません。）
- ②放課後、公園などで遊ぶときは夏期5時10分（3月～9月）、冬期4時25分（10月～2月）の市のチャイムで家に帰ります。
- ③校庭では、水分補給のみになります。また、自転車やキックボード（タイヤがついているもの）で遊んだり、金属製または木製のバッドを使用したり、危険な遊び道具（エアガン等）で遊んだりすることも禁止です。
- ④放課後の校庭あそびの時間は、特別時程日は午後2時30分から午後4時30分、通常時程日は午後3時30分から午後4時30分です。（立川市の規定により、春・夏・冬休みの校庭開放はありません）

(4) その他

- ①学校だより、学年だより等、学校からのお便りには、月行事の予定や学習で用意するものについて書かれています。見落としのないようによく読んで、ファイルしておくとう便利です。
- ②保護者の方が保護者会やお迎え等で来校するときには、必ずネームプレートを付けてください。（ネームプレートは入学式の日配布します。）必ず中央玄関から入って、事務室の窓口で受付をしてください。尚、保護者会や授業参観の場合は児童玄関が出入り口になりますので、ご了承ください。
- ③校内でのビデオ、カメラ、スマートフォン等での写真撮影、ビデオ撮影は禁止です。（入学式・運動会や学習発表会などの大きな行事は除く）

10. 健康について

(1) 入学まで

- ①就学時健康診断で発見された疾病は早めに治してください。
- ②基本的な生活習慣をしっかり身に付けさせてください。
 - ア) 決められた時間に寝る。(10時間以上の睡眠が必要です。)
 - イ) 朝食はしっかりとる。(朝、コップ一杯の水分は必ず飲ませてください。
熱中症・便秘などの体調不良を引き起こすのを防ぎます。)
 - ウ) 歯磨きを習慣づける。(仕上げ磨きをしてください。)
 - エ) 朝、トイレに行く。(朝の排便のリズムをつけましょう)
 - オ) 手洗いのタイミングを身に付ける。(外出後・他の人が触る物を触った後など)
 - カ) 1週間に一度は爪を切る。(爪が長いとけがや病気のもとになります。)

(2) 入学したら

- ①朝の健康観察をしてください。

健康の状態が悪い時は、学習をしても集中できず、病気を悪化させることがありますので、無理をしての登校は避けてください。

- ②校内でけがをしたり、急に具合が悪くなったりした時

学校から「保健個人カード」を参考に連絡をします。日中にご連絡が取れる電話番号を記載していただきますようお願いいたします。

(緊急連絡先が変わったら、担任に伝えてください。)

<病気の時>

原則、発熱等の症状がある場合は、家庭に電話連絡をして保護者の方に迎えにきていただきます。

<けがの時>

A 医師の診察を必要とするけがの場合

- ・保護者の方に電話連絡をして、受診していただけるかを確認します。
- ・保護者の方とすぐに連絡が取れない場合、緊急対応を要するけが等は学校から医療機関へ連れていきます。
- ・かかりつけのない場合・遠方の場合などは、近くの病院に連れていきます。

B 経過を観察する場合

- ・現時点では受診の必要は無いと判断して、応急手当をした場合も、ご家庭で経過観察をして、必要に応じて受診してください。

C 小さなけがの場合

- ・応急手当をします。継続的な手当はご家庭でしていただくようお願いいたします。

③日本スポーツ振興センター

学校管理下においてのけがで、保険適応の治療を受けた場合に、医療費が給付されることがあります。（三割負担で1500円（治療費総額が5000円）以上の場合に限る）（詳細は本日配布の資料「学校でけがをしたときは」参照）

④学校感染症

集団生活の間では、一人の感染症が他の児童に広がってしまうことがあります。以下の学校感染症に罹患した場合は、医師の許可を得てから登校してください。その場合「治癒証明書」を医療機関で記入してもらい、学校に提出してください。「治癒証明書」は保健室・第五小学校のHPにあります。

★インフルエンザに関しては、医療機関が発行する診断書等の提出は必要ございません。

「インフルエンザ登校届」を保護者が記入し、学校へ提出いただきますようお願いいたします。

★新型コロナウイルス感染症は、現時点では診断書等の提出は必要ありません。

第二種	新型コロナウイルス感染症・インフルエンザ（特定鳥インフルエンザを除く） ・百日咳・麻疹（はしか）・流行性耳下腺炎（おたふく）・風疹・水痘（みずぼうそう）・結核 咽頭結膜熱（プール熱）・髄膜炎菌性髄膜炎
第三種	コレラ・パラチフス・腸チフス・急性出血性結膜炎・細菌性赤痢 流行性角結膜炎（はやり目）・腸管出血性大腸菌感染症
その他	溶連菌感染症・手足口病・ウイルス性肝炎・伝染性紅斑（りんご病） ヘルパンギーナ・マイコプラズマ肺炎・流行性嘔吐下痢症（感染性胃腸炎） サルモネラ感染症・カンピロバクター感染症・インフルエンザ菌感染症 肺炎球菌感染症・急性細気管支炎（RSウイルス感染症など） EBウイルス感染症・単純ヘルペス感染症・帯状疱疹・伝染性膿痂疹（とびひ） 伝染性軟属腫（水いぼ）・アタマジラミ・疥癬・皮膚真菌症

※上記の感染症は、学校の感染状況によって出席停止の有無または期間が異なります。

1 1. 給食について

(1) 給食時の持ち物について

給食袋、ナフキン、口ふきタオルは毎日清潔な物を持たせてください。給食当番は衛生上マスクを着用します。給食当番は週末に白衣を持ち帰ります。白衣の洗濯とアイロンがけをお願いします。ボタンが取れていたり、ゴムがゆるんでいたりする時は、直していただくと助かります。

(2) 食物アレルギー

アレルギーなどで、特定の食品が食べられない児童は必ず担任に申し出てください。

《食物アレルギー対応の流れ》

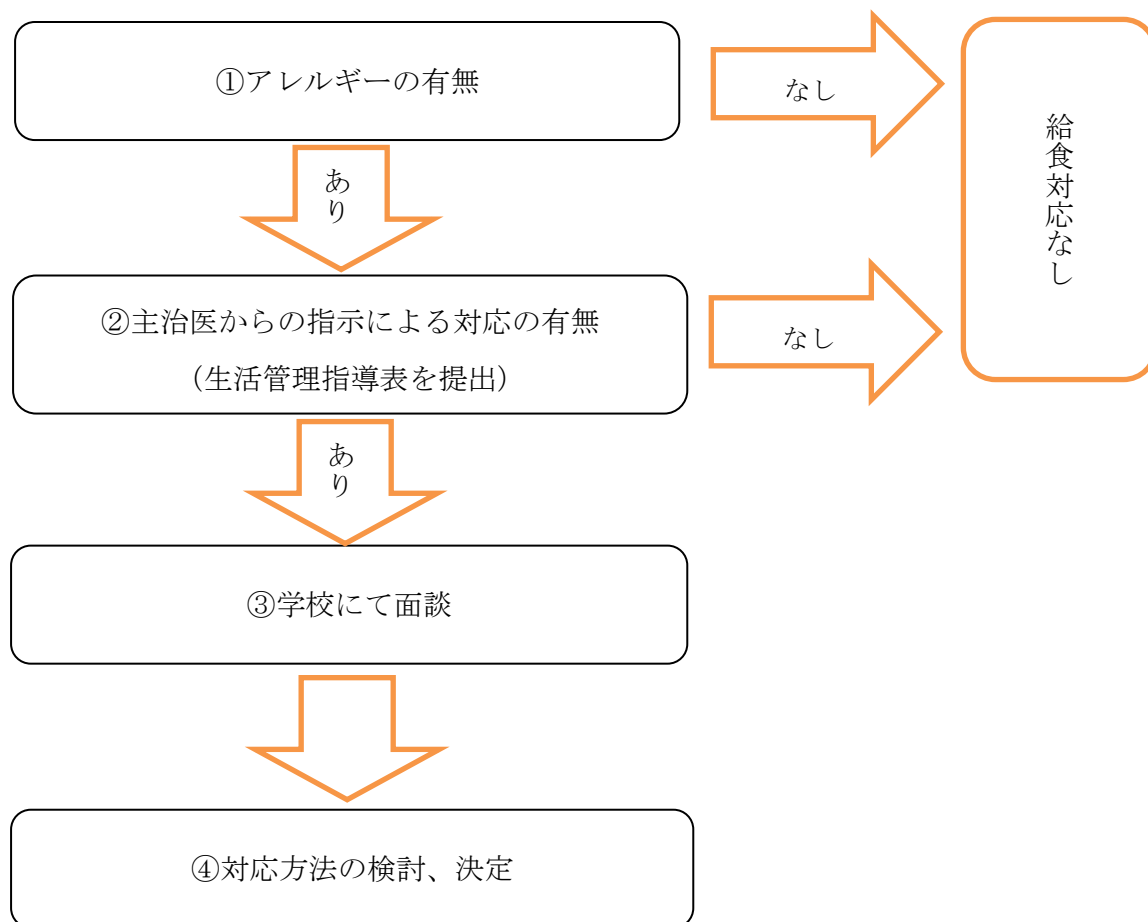
①「食物アレルギー確認書」の提出（アレルギー有無の把握）

アレルギーありの方

②医師が作成した「学校生活管理指導表」を学校に提出 ※毎年提出して頂きます

③学校にて保護者と担当教員と面談を実施

④給食対応の場合は、担当教員と栄養士（給食センター）を含め面談を実施



12. 教材費について

学年始めに出る教材購入計画をもとに月々の引き落とし額が決定します。また、入学直後に必要な教材購入について、月々の引き落としとは別に、入学前に振り込んでいただきます。

<事前納入について>

入学直後に必要な教材を購入するため、2月21日(金)までに10,000円を学校口座に振り込んでください。

※口座番号など、詳細は別紙『入学前の「私費教材費の納入」及び「口座登録」手続きについて』をお読みください。

<口座振替申込書の手続き>

・口座振替による教材費の納入にあたり、学費等口座振替の手続きを行ってください。

※詳細は別紙「たましん学費等口座振替手続きのご案内」をご覧ください。

※ご兄弟・姉妹が在校の場合でも、口座振替手続きは児童それぞれ一人ずつお手続きください。

※預金口座は、保護者様名義でお願いします。

<手続き期限>

・2月21日(金)までに預金口座振替の手続きをお願いします。

<振替手数料>

・預金口座振替による手数料は、児童一人につき一回55円となります。

<振替開始月・振替日>

振替日は毎月13日に行います。ただし、13日に振替が出来なかった場合は、その後に再度振替を行います。

当日が多摩信用金庫の休業にあたるときはその翌営業日に振替となります。

<個人情報について>

・本校では、教材費の納入による口座振替申込書に関して知り得た情報については、個人情報に関する法律および個人情報保護に関するガイドライン、その他関係法令を遵守し、個人情報の機密性の確保に努め、適正に取り扱います。

1 3. 特別支援教育について

第五小学校では、一人一人の子どもが個性や能力を発揮し、生き生きと学校生活を送ることができるよう、個々の教育的ニーズを把握し、全教職員の共通理解のもとに保護者や関係機関との連携を図りながら、適切な教育的支援を行っています。また、本校には立川市内に7校ある知的障害の固定学級のうちの1つ「こだま学級」が併設されています。交流学习や共同学習を通して、障害のある子も通常の学級に在籍している子も共に関わり合いながら成長していきます。

《入学後の支援》

○個別指導計画

就学支援シートや就学支援ファイルがあるお子さんは、保護者同意の下で作成します

○個別の教育支援計画

(立川市の場合「学校生活支援シート」)

○特別支援教室キラリ

～ 授業支援 ～

○ほっとメイトボランティア

○学校支援員

○家庭と子どもの支援員

～ 相談 ～

○スクールカウンセラー (臨床心理士による保護者、児童の相談)

○巡回相談員

○スクールソーシャルワーカー

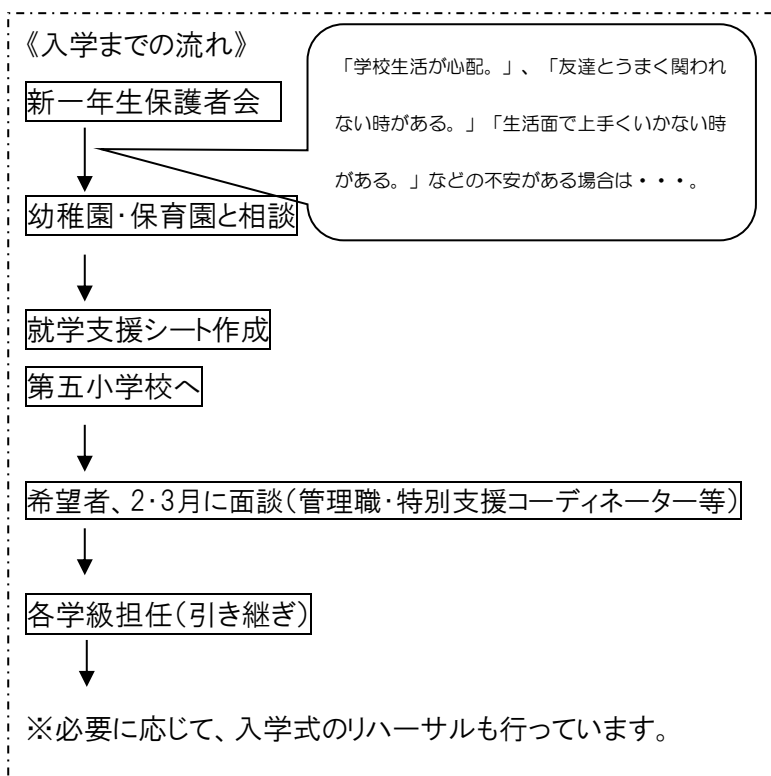
《外部機関》

○教育相談

○きこえとことばの教室 (通級制特別支援学級、〔難聴・言語障害〕)

○教育支援センターおおぞら

○東京都立小児総合医療センター 等



14. 下校指導について

入学直後は、方面別に分かれて集団下校をします。

この地区名が6年生までの一斉下校等での方面の名称となります。

緑町3233番地（立川緑町住宅）にお住まいの方は、『赤』コースです。

災害医療センター方面（赤）・・・西通用門→高松バイパス→災害医療センター

高松町方面（オレンジ）・・・南通用門→立川通りへ

栄町、パークホームズ方面（ピンク）・・・南通用門を出て左折→芋窪街道方面へ

立川女子高方面（青）・・・・・・・・西通用門→立川女子高校方面

緑町住宅、熊野神社、サンクタス方面（緑）・・・南通用門を出て左折→

→校舎に沿ってさらに左折→熊野神社前歩道橋

→モノレール高松駅

→サンクタス→緑町3256番地

緑町3256番地にお住まいの方は、『緑』コースです。

※ランドセル横に付けるリボンの色は、以下の通りです。

自宅以外の場所に帰宅することがある場合は、そのコースのリボンもお取り下さい。

災害医療センター方面（赤）

高松町方面（オレンジ）

栄町、パークホームズ方面（ピンク）

立川女子高方面（青）

緑町住宅、熊野神社、サンクタス方面（緑）

第三学童（ピンクチェック）

高松学童・第二学童（青チェック）

その他（赤チェック）

